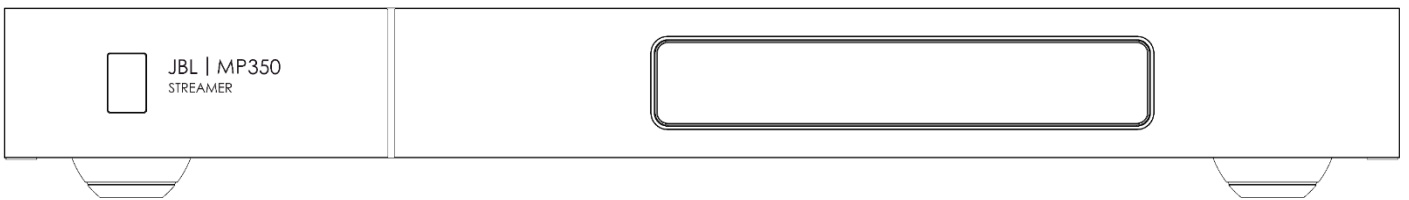




MP350 Classic - 디지털 미디어 플레이어

사용자 설명서



설정 앱 다운로드:



중요 안전 지침

1. 이 지침을 읽으십시오.
2. 이 지침을 지키십시오.
3. 모든 경고에 유의하십시오.
4. 모든 지침을 따르십시오.
5. 마른 천으로만 청소하십시오.
6. 어떤 통풍구도 막지 마십시오. 이 장치를 제조업체의 지침에 따라 설치하십시오.
7. 라디에이터, 난방기, 스토브 또는 열을 발생시키는 기타 장치와 같은 열원 근처에 설치하지 마십시오.
8. 극성 또는 접지형 플러그의 안전 목적을 저해하지 마십시오. 극성 플러그에는 두 개의 블레이드가 있으며 한쪽이 다른 쪽보다 넓습니다. 접지형 플러그에는 두 개의 블레이드와 세 번째 접지 단자가 있습니다. 넓은 블레이드 또는 세 번째 단자는 안전을 위해 제공된 것입니다. 제공된 플러그가 콘센트에 맞지 않으면, 전기 기술자에게 문의하여 구식 콘센트를 교체하십시오.
9. 특히 플러그, 편입성 소켓, 이 장치에서 빠져나오는 지점에서 전원 코드가 밟히거나 끼지 않도록 보호하십시오.
10. 제조업체가 지정한 부착물/액세서리만 사용하십시오.



11. 제조업체가 지정하거나 장치와 함께 판매되는 카트, 스탠드, 삼각대, 브래킷 또는 테이블만 사용하십시오. 카트를 사용하는 경우 카트/장비를 함께 옮길 때 뒤집혀서 발생하는 부상을 방지하도록 주의하십시오.
12. 번개가 치는 폭풍 중 또는 장기간 사용하지 않을 때는 이 장치의 플러그를 뽑으십시오.
13. 모든 서비스는 자격을 갖춘 서비스 직원에게 의뢰하십시오. 전원 공급 코드 또는 플러그가 손상되었거나, 액체를 쏟았거나, 장치에 물건이 떨어졌거나, 장치가 비나 습기에 노출되었거나, 정상적으로 작동하지 않거나, 장치를 떨어뜨리는 등 어떤 식으로든 장치가 손상된 경우 서비스를 받아야 합니다.
14. 이 장치를 AC 주전원에서 완전히 분리하려면 AC 콘센트에서 전원 공급 코드 플러그를 분리하십시오.
15. 전원 공급 코드의 주 플러그는 쉽게 작동할 수 있어야 합니다.
16. 이 장치는 제조업체에서 제공한 전원 공급 장치 및/또는 충전 케이블만 사용해야 합니다.

다음 지침은 방수 장치에 적용되지 않을 수 있습니다. 더 자세한 방수 지침이 있는 경우 장치 사용 설명서 또는 빠른 시작 가이드를 참조하십시오.

- 이 장치를 물 근처에서 사용하지 마십시오.
- 이 장치를 물이 떨어지거나 튀는 곳에 노출시키지 말고 꽃병 등 액체가 채워진 물체를 장치 위에 올려놓지 마십시오.

경고: 화재 또는 감전의 위험을 줄이려면 이 장치를 비 또는 습기에 노출시키지 마십시오.

주의	
감전 위험. 열지 마십시오.	
	제품의 이 기호는 제품 인클로저 내에 감전 위험을 나타낼 수 있는 절연되지 않은 위험한 전압이 있음을 의미합니다.
	제품의 이 기호는 이 가이드에 중요한 작동 및 유지 관리 지침이 있음을 의미합니다.

안전 지침의 전체 목록을 보려면 JBL.com의 제품 페이지를 방문하고 안전 시트를 다운로드하십시오.

등급 II 제품

이 장비는 등급 II 또는 이중 절연된 전기 기구입니다. 전기 접지(미국에서는 '접지')에 대한 안전 연결이 필요 없는 방식으로 설계되었습니다.

목차

설정 앱 다운로드	1
중요 안전 지침	2
등급 II 제품	2
목차	3
포장 내용물	4
기기의 배치	4
전면 패널	5
후면 패널	5
리모컨	6
스트리머 연결	7
네트워크 연결	7
유선 연결:.....	7
Wi-Fi 연결:.....	7
아날로그 오디오 연결	8
인기 팁	8
디지털 오디오 연결	9
인기 팁	9
작동	10
전원	10
자동 대기	10
재생	10
USB	10
메뉴	11
메뉴 트리	11
지원되는 파일 형식	11
문제 해결	12
사양	12
Trademarks and Licenses	13

JBL 을 선택해 주셔서 감사합니다

JBL 은 75 년 이상 전 세계 콘서트, 스튜디오, 극장 및 가정용을 고려해 동급 최고의 오디오 장비를 제작해 왔습니다. JBL 은 최고의 레코딩 아티스트와 사운드 엔지니어가 신뢰하는 선택입니다.

JBL MP350 은 뛰어난 음악성과 함께 음악을 최대한 즐길 수 있도록 앞으로 수십 년 동안 업그레이드 가능한 오디오 스트리밍을 제공하도록 설계되었습니다.

이 핸드북은 MP350 설치 및 사용을 위한 안내서이며 고급 기능에 대한 정보가 포함되어 있습니다.

결함이 있거나 기술 지원이 필요한 경우에는 luxurysupport@harman.com 을 사용하여 이메일을 보내거나 +44 1707 668012 또는 +1 888 691 4171 을 사용하여 전화로 전담 지원 팀에 문의하십시오. 혹시라도 JBL 제품에 관한 추가 정보가 필요하시면, 당사의 대리점에서 도움을 드릴 것입니다. 더 자세한 정보는 JBL 웹사이트 JBL.com 에서 확인하실 수 있습니다.

포장 내용물

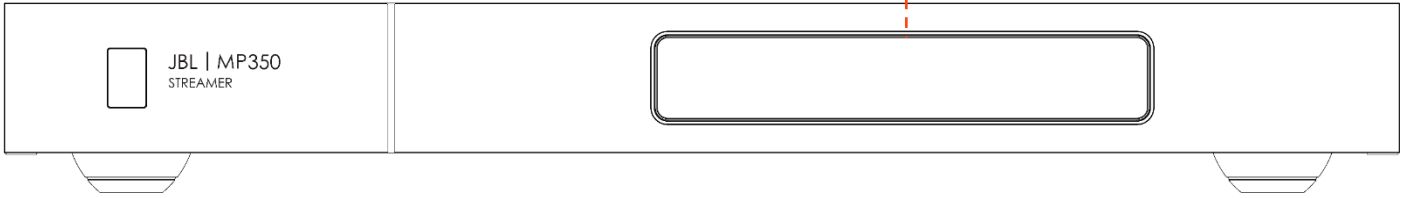
- JBL MP350 Classic 스트리밍 뮤직 플레이어
- IR 리모콘
- 리모콘용 AAA 배터리 2 개
- 지역별 전원 코드
- 빠른 시작 가이드
- 안전 및 규정 준수 문서

기기의 배치

- 스트리머는 평평하고 단단한 곳에 두고, 직사광선이나 열원 또는 습기를 피하십시오.
- MP350 을 앰프나 다른 열원 위에 두지 마십시오.
- 전면 패널 디스플레이의 왼쪽에 있는 리모컨 수신기에 장애물이 없도록 하십시오. 그렇지 않으면 리모컨 사용에 문제가 생깁니다.
- 이 장치 위에 레코드 테크를 두지 마십시오. 레코드 테크는 메인 전원 공급 장치에서 발생하는 소음에 매우 민감하여, 레코드 테크가 너무 가까이 있으면 '윙윙'하는 잡음이 들립니다.
- 강한 전자기 간섭에 의해 장치의 정상 기능이 방해받을 수 있습니다. 이 경우, 후면 패널의 스위치로 장치를 재설정하거나, 장치를 다른 위치로 옮기십시오.

전면 패널

디스플레이



후면 패널

이더넷 소켓

Wi-Fi 를 사용하지 않을 때 홈 네트워크에 연결

아날로그 출력

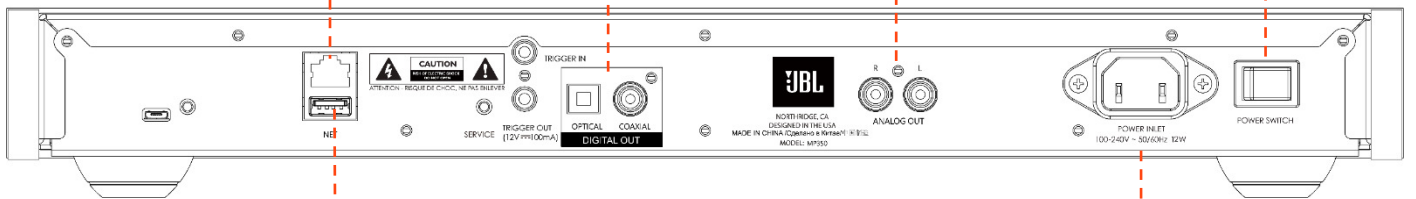
이 출력을 앰프의 아날로그 입력에 연결

디지털 출력

이 출력 중 하나를 DAC 또는 앰프의 디지털 입력에 연결

전원 스위치

스위치 켜기 또는 끄기



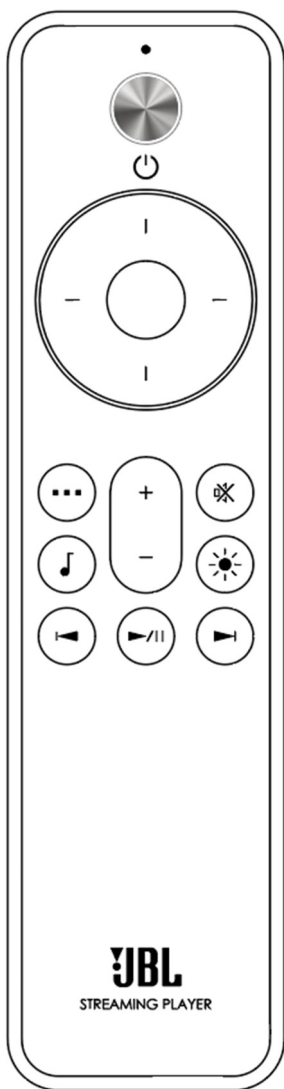
USB 소켓

음악 파일 재생을 위한 USB 스틱 연결

전원 입력

제공된 전원 케이블은 여기에 연결합니다

리모컨



	대기 작업 전환
	메뉴 탐색 가운데 버튼으로 선택
	음량 조절 (MP350 또는 SA550)
	음소거 켜기 또는 끄기 (MP350 또는 SA550)
	디스플레이 밝기
	전송 키(재생/일시 중지, 뒤로/앞으로 건너뛰기)
	메뉴 버튼
	음악 정보 버튼

참고: 배터리를 잘못 사용하면 위험한 결과를 낳을 수 있습니다. 오래된 배터리와 새 배터리를 함께 사용하지 마십시오. 종류가 다른 배터리를 함께 사용하지 마십시오. 비슷해 보이지만 배터리마다 전압이 다를 수 있습니다. 배터리가 올바른 방향으로 삽입되었는지 확인하십시오.

한 달 이상 사용하지 않을 경우, 배터리를 장치에서 제거하십시오. 사용한 배터리를 폐기할 때는 해당 국가 또는 지역에서 적용되는 정부 또는 현지 규정을 준수하십시오.

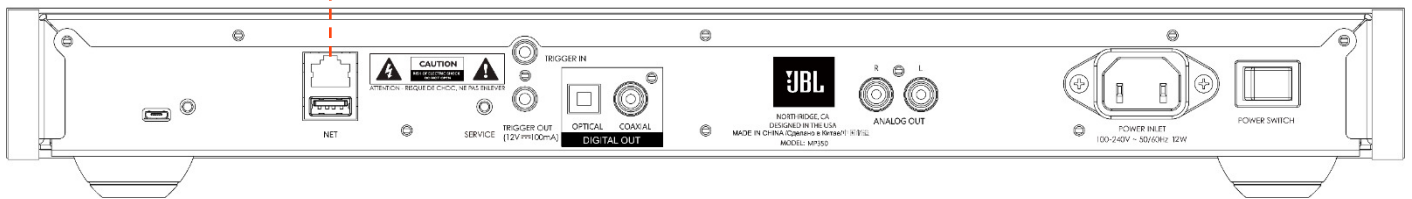
스트리머 연결

네트워크 연결

유선 연결:

이더넷 소켓

Cat 5e 또는 Cat 6 케이블을 사용해 홈 네트워크에 연결

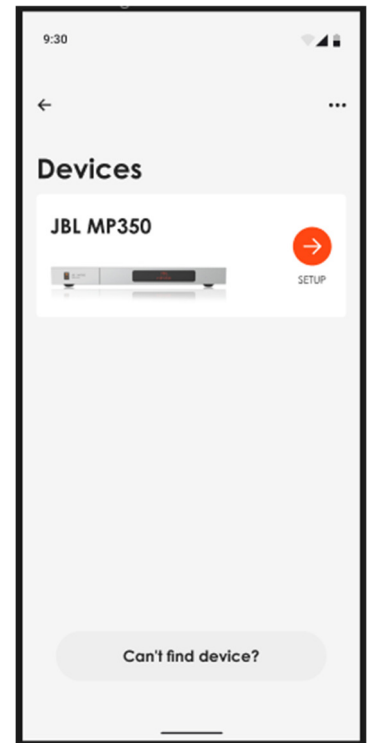


Wi-Fi 연결:

Wi-Fi 연결을 하려면 스마트폰이나 태블릿에 **JBL Premium Audio** 앱을 다운로드하십시오. 링크는 이 설명서의 앞 페이지에 있습니다.

JBL MP350 스트리머의 전원을 켜고 앱을 열어 MP350이 **Ready** 상태가 된 후에 검색합니다. 선택하면 Wi-Fi 네트워크에 연결하기 위한 안내 메시지가 표시됩니다.

또는 Apple 장치의 Wi-Fi 설정의 **Apple Airplay speaker setup** 또는 Android 및 Apple 장치의 **Google Home** 앱을 사용해 JBL MP350을 Wi-Fi 네트워크에 연결할 수 있습니다.

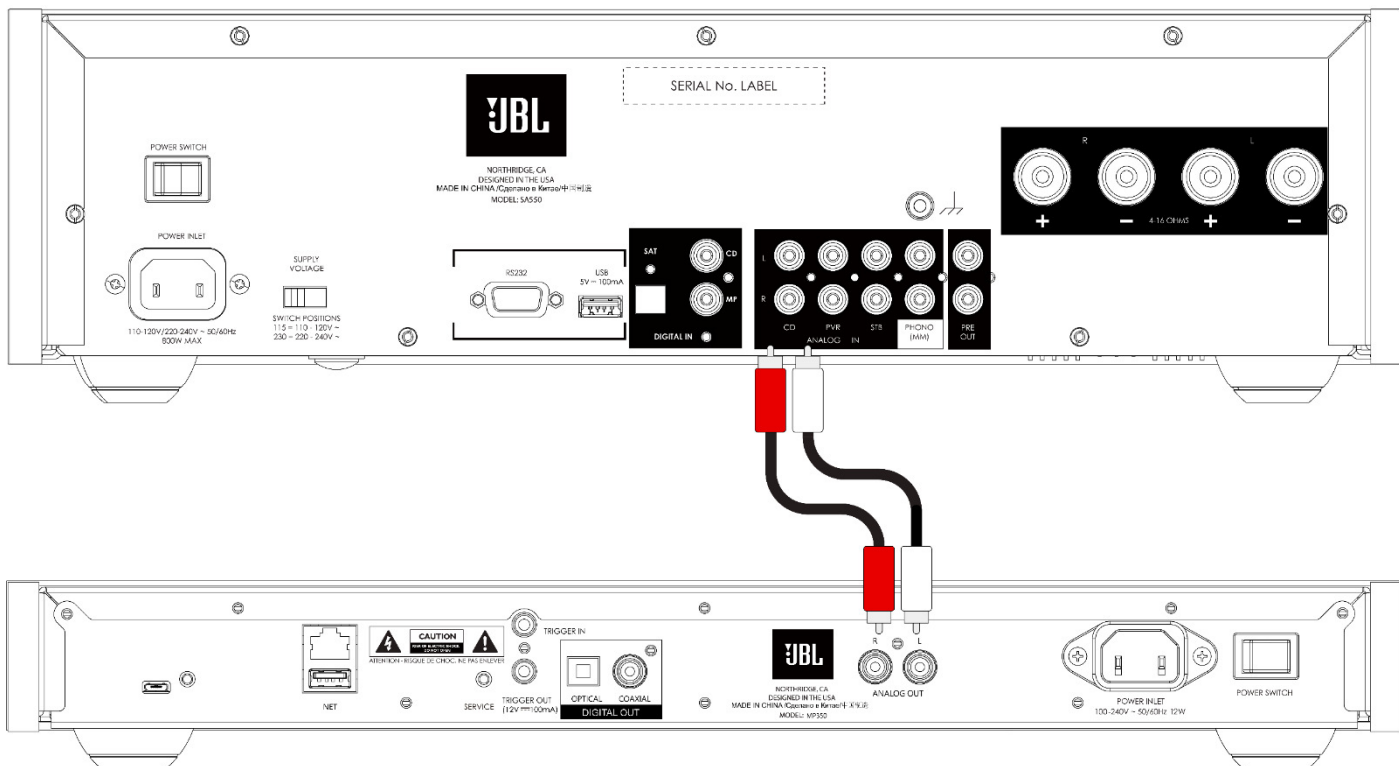


아날로그 오디오 연결

1 단계, 스트리머와 앰프에서 전원이 분리되었는지 확인합니다.

2 단계, 아날로그 상호 연결 케이블을 사용하여 스트리머의 아날로그 출력 오른쪽(R) 빨간색 단자를 오른쪽(R)(일반적으로 앰프 아날로그 입력의 빨간색 단자)에 연결합니다.

3 단계, 스트리머의 아날로그 출력 왼쪽(L) 흰색 단자를 왼쪽(L)(일반적으로 앰프의 아날로그 입력 흰색 단자)에 연결합니다.



인기 팁

- 연결 후: 입력 없이 앰프를 켜고 볼륨을 최소로 낮추십시오. 연결에 해당하는 입력을 선택한 후 잘못된 연결로 인해 큰 소리가 나거나 제품이 손상되지 않도록 적절한 청취 수준으로 볼륨을 천천히 높이십시오.
- 시스템 연결 방법을 잘 모르는 경우, JBL 대리점에 문의하시면 지원을 받을 수 있습니다.

디지털 오디오 연결

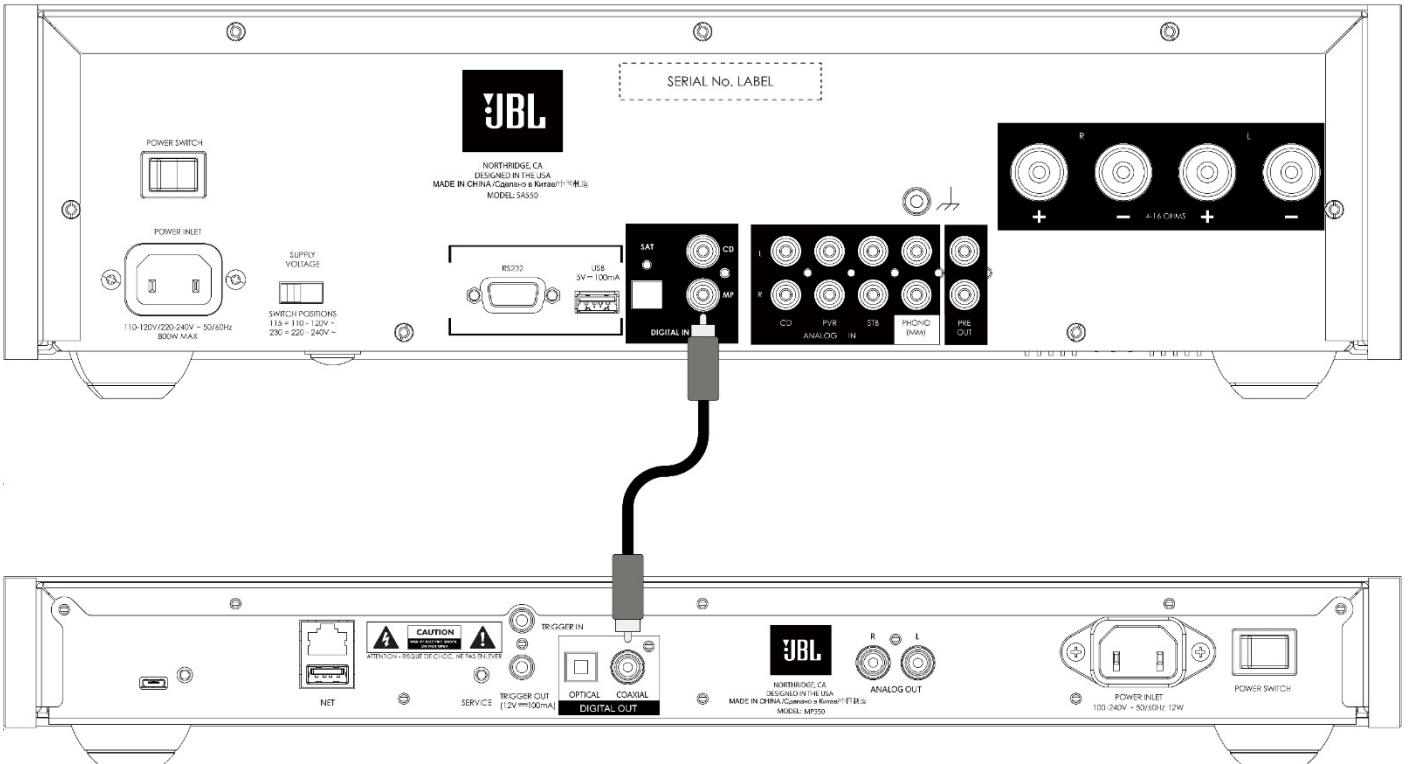
1 단계, 스트리머와 앰프에서 전원이 분리되었는지 확인합니다.

2 단계, 디지털 동축 상호 연결 케이블을 사용하여 스트리머의 디지털 동축 출력을 앰프의 디지털 동축 입력에 연결합니다.

또는 광 Toslink 상호 연결 케이블을 사용하여 디지털 광 출력을 앰프의 디지털 광 입력에 연결합니다.

참고 1: 디지털 출력은 기본값으로 비활성화됩니다. 디지털 출력을 사용하려면 설정 메뉴에서 **Output Type** 을 변경하십시오. 메뉴를 사용하려면 11 페이지를 참조하십시오.

참고 2: 가변 출력은 디지털 출력이 활성화된 경우 사용할 수 없습니다. 디지털 출력이 선택된 경우, **Output Volume** 은 **Fixed** 가 기본값입니다.



언기 팁

- MP350 을 JBL SA550 앰프와 함께 사용할 때는 디지털 연결을 권장합니다.
- 연결 후: 입력 없이 앰프를 켜고 볼륨을 최소로 낮추십시오. 연결에 해당하는 입력을 선택한 후 잘못된 연결로 인해 큰 소리가 나거나 제품이 손상되지 않도록 적절한 청취 수준으로 볼륨을 천천히 높이십시오.
- 시스템 연결 방법을 잘 모르는 경우, JBL 대리점에 문의하시면 지원을 받을 수 있습니다.

작동

전원

후면 패널의 전원 스위치로 앰프를 켜고 끌 수 있습니다. 연결이 끝나면 앰프를 켭니다.

자동 대기

MP350 은 오디오 재생 및 사용자 상호 작용 없이 20 분 후에 자동으로 대기 모드로 들어가도록 설계되었습니다. 이는 국제 전력 소비 규정을 준수하기 위한 것입니다. 이 기능은 메뉴에서 끌 수 있습니다. 메뉴를 사용하려면 11 페이지를 참조하십시오.

재생

JBL MP350 은 다음 앱과 서비스에 연결하고 음악을 재생할 수 있습니다.

- Spotify Connect
- Tidal Connect
- Apple Airplay 2
- Chromecast(JBL Premium App 에서 Google 사용 약관을 수락하거나 Google Home 앱에서 추가 설정 단계가 필요함)
- Roon(Roon 앱에서 추가 설정이 필요함)

JBL Premium Audio 앱에서 설정 즐겨찾기에 액세스하고 다음을 포함하나 이에 국한되지 않는 다른 서비스에 액세스할 수 있습니다.

- 인터넷 라디오
- 팟캐스트
- USB 미디어에 연결
- 로컬 네트워크 스토리지(UPnP)


USB

후면 패널의 USB 소켓에 USB 저장 장치를 삽입합니다. USB 확장 케이블을 사용하지 마십시오.

JBL MP350 은 USB 플래시 드라이브에 저장된 음악 파일을 재생할 수 있습니다. USB 스토리지에 포함된 음악 파일은 **JBL Premium Audio 앱**을 사용해 검색할 수 있습니다.

11 페이지에서 **지원되는 파일 형식**을 참조하십시오.

메뉴

설정 메뉴에 접근하려면 리모컨의 MENU  버튼을 누르십시오.

메뉴를 탐색하려면 리모컨의 탐색 버튼을 사용하십시오.


메뉴 트리

Output Type	전체 또는 부분 MQA 디코딩(MQA 인코딩 콘텐츠가 재생되는 경우) 포함 아날로그 또는 디지털 중 사용할 출력을 선택합니다. 기본값은 Analog 입니다.
Output Volume	오디오 출력 볼륨이 고정인지 가변인지 선택합니다. 기본값은 Variable 입니다.
Display	디스플레이 밝기를 선택합니다. 기본값은 Full 입니다.
Auto Standby	활성화되면 스트리머는 사용자 상호 작용이나 재생 없이 20 분 후 대기 상태로 들어갑니다. 기본값은 On 입니다.
DAC Filter	아날로그 출력에 대한 디지털 필터를 선택합니다. 기본값은 Slow 입니다.
System Reset	모든 설정을 기본값으로 재설정하려면 Select/OK 를 누릅니다.
USB Update	Select/OK 를 눌러 후면 패널의 USB 소켓에 있는 USB 스틱에서 소프트웨어 업데이트를 시작합니다.
NET Version	NETWORK 장치에서 작동 중인 현재 소프트웨어 버전을 표시합니다.
Host Version	HOST 장치에서 작동 중인 현재 소프트웨어 버전을 표시합니다.
IP Address	네트워크의 MP350 의 현재 IP 주소를 표시합니다.
MAC Address	MP350 의 MAC 주소를 표시합니다.
UNIT ID	네트워크의 다른 장치에 대해 식별된 MP350 의 NETWORK ID 를 표시합니다.

지원되는 파일 형식

파일 유형	비트 심도	샘플링 레이트
AAC	16 또는 24 비트	44.1, 48, 88.2 또는 96kHz
AIFF	16 또는 24 비트	44.1, 48, 88.2, 96, 176.4 또는 192kHz
ALAC	16 또는 24 비트	44.1, 48, 88.2, 96, 176.4 또는 192kHz
FLAC	16 또는 24 비트	44.1, 48, 88.2, 96, 176.4 또는 192kHz
MP3	16 비트	44.1 또는 48kHz
OGG	16 비트	44.1 또는 48kHz
WAV	16 또는 24 비트	44.1, 48, 88.2, 96, 176.4 또는 192kHz
WMA	16 비트	44.1 또는 48kHz

문제 해결

문제	확인 사항
소리가 나지 않음	스트리머가 올바르게 연결되어 있고 켜져 있습니까? 스트리머가 앱에 정확하게 연결되고 정확한 입력이 선택되어 있습니까? 앰프가 음소거되었습니까? 정확한 출력 모드(Analog 또는 Digital)가 선택되어 있습니까? (11 페이지의 메뉴 참조)
스트리머가 리모콘에 응답하지 않음	리모콘에 새 배터리를 사용합니까? 리모콘과 앰프 창 중간에 물체가 있거나 막혀 있지 않습니까?
전면 패널에 아무것도 표시되지 않음	스트리머가 올바르게 연결되어 있고 켜져 있습니까? 스트리머가 대기 상태입니까? 디스플레이가 "꺼짐"으로 흐리게 표시되었습니까? 리모콘의  버튼을 누릅니다.
음량을 조절할 수 없음	Fixed 볼륨이 활성화되어 있습니까? (11 페이지의 메뉴 참조) 디지털 출력이 선택되어 있습니까? (11 페이지의 메뉴 참조)
앱에서 스트리머를 찾을 수 없음	스트리머가 올바르게 연결되어 있고 켜져 있습니까? 스트리머가 이더넷에 의한 유선 또는 Wi-Fi로 네트워크에 연결되어 있습니까? Wi-Fi 연결의 경우, JBL Premium Audio 앱을 사용해 설정을 완료했습니까? 스마트폰이나 태블릿이 동일한 로컬 네트워크에 연결되어 있습니까?

사양

인터페이스	
USB	USB 2.0 고속(480Mbps)
이더넷	10/100Mbps
Wi-Fi	802.11b/g/n
아날로그 출력	
디지털-아날로그 컨버터	TI PCM1796
신호/잡음비(Awtd)	115dB
고조파 왜곡(1kHz)	< 0.007%
주파수 응답	10Hz – 20kHz ± 0.5dB
출력 레벨(고정)	2.2V rms
출력 임피던스	47Ω 언밸런스
Jitter RMS	<20 psec
일반	
메인 전원 전압	110–240V, 50–60Hz
최대 전력 소비	12W
치수(mm)(받침대, 컨트롤 노브 및 커넥터 포함)	448 W x 58 H x 285 D
중량(실중량)	4.5kg
중량(총중량)	7.0kg

Trademarks and Licenses



Apple®, AirPlay® and the AirPlay Logo™, iPod®, iPhone® and iPad® are trademarks of Apple Inc., registered in the U.S. and other countries. App Store is a service mark of Apple Inc.

To use AirPlay with the JBL MP350, the latest version of iOS, iPadOS, or macOS is recommended.



The Spotify software is subject to third party licenses that can be found here: <https://developer.spotify.com/legal/third-party-licenses/>



The Wi-Fi CERTIFIED™ logo is a registered trademark of Wi-Fi Alliance®.



Google, Google Play, Chromecast, and other related marks are trademarks of Google LLC. The Google Assistant requires an internet connection and is not available in certain countries and languages. Availability and react of certain features and services are device, service, and network-dependent and may not be available in all areas. Controlling certain devices in your home requires compatible smart devices. Subscriptions for services and applications may be required and additional terms, conditions and/or charges may apply.

MQA and the Sound Wave Device are registered trademarks of MQA Limited. © 2016

MQA (Master Quality Authenticated).

MQA is an award-winning British technology that delivers the sound of the original master recording. The master MQA file is fully authenticated and is small enough to stream or download.

Visit mqa.co.uk for more information.



The JBL MP350 includes MQA technology, which enables you to play back MQA audio files and streams, delivering the sound of the original master recording.

MQA or MQA Studio indicates that the product is decoding and playing an MQA stream or file and denotes provenance to ensure that the sound is identical to that of the source material.

MQA Studio indicates it is playing an MQA Studio file, which has either been approved in the studio by the artist/producer or has been verified by the copyright owner.

MP3

MPEG Layer-3 audio decoding technology licensed from Fraunhofer IIS and Thomson multimedia.

FLAC Decoder Copyright © 2000, 2001, 2002, 2003, 2004, 2005, 2006, 2007, 2008 Josh Coalson

Redistribution and use in source and binary forms, with or without modification, are permitted provided that the following conditions are met:

- Redistributions of source code must retain the above copyright notice, this list of conditions and the following disclaimer.
- Redistributions in binary form must reproduce the above copyright notice, this list of conditions and the following disclaimer in the documentation and/or other materials provided with the distribution.
- Neither the name of the Xiph.org Foundation nor the names of its contributors may be used to endorse or promote products derived from this software without specific prior written permission.

FLAC

THIS SOFTWARE IS PROVIDED BY THE COPYRIGHT HOLDERS AND CONTRIBUTORS 'AS IS' AND ANY EXPRESS OR IMPLIED WARRANTIES, INCLUDING, BUT NOT LIMITED TO, THE IMPLIED WARRANTIES OF MERCHANTABILITY AND FITNESS FOR A PARTICULAR PURPOSE ARE DISCLAIMED. IN NO EVENT SHALL THE FOUNDATION OR CONTRIBUTORS BE LIABLE FOR ANY DIRECT, INDIRECT, INCIDENTAL, SPECIAL, EXEMPLARY, OR CONSEQUENTIAL DAMAGES (INCLUDING, BUT NOT LIMITED TO, PROCUREMENT OF SUBSTITUTE GOODS OR SERVICES; LOSS OF USE, DATA, OR PROFITS; OR BUSINESS INTERRUPTION) HOWEVER CAUSED AND ON ANY THEORY OF LIABILITY, WHETHER IN CONTRACT, STRICT LIABILITY, OR TORT (INCLUDING NEGLIGENCE OR OTHERWISE) ARISING IN ANY WAY OUT OF THE USE OF THIS SOFTWARE, EVEN IF ADVISED OF THE POSSIBILITY OF SUCH DAMAGE.



HARMAN International, Incorporated

8500 Balboa Boulevard, Northridge, CA 91329 USA

Danzigerkade 16G 1013 AP Amsterdam, Netherlands

Ground Floor, Westside 2, London Road, Apsley, Hemel Hempstead,
Hertfordshire, HP3 9TD, United Kingdom

www.jbl.com

© 2023 HARMAN International Industries, Incorporated. All rights reserved.

JBL is a trademarks of HARMAN International Industries, Incorporated,
registered in the United States and/or other countries.

Features, specifications, and appearance are subject to change without notice.